



DE VEILIGHEIDSREGELS VAN SHELL. versus de gedragsregels van

Op Shell geldt: *"Je werkt hier veilig, of je werkt hier niet."* Geen ongevallen, geen milieu-incidenten, oftewel Goal Zero. Dat is het doel van Shell. Voor jouw eigen veiligheid, die van anderen en voor die van de omgeving.



DE VEILIGHEIDSREGELS VAN Shell.

Voor jouw veiligheid werken wij bij BUKO Infrsupport volgens duidelijke (veiligheids)instructies. Omdat onze opdrachtgevers veilig werken ook belangrijk vinden stellen ook zij eisen aan de manier waarop wij voor hen dienen te werken.

IK RESPECTEER EN LEEF DE (VEILIGHEIDS)REGELS VAN ONZE OPDRACHTGEVERS NA.

We werken veilig, netjes en goed. Altijd en overal. Dat betekent dat wij ook conform de (veiligheids)afspraken van onze opdrachtgevers werken.



Shell geeft om de gezondheid en veiligheid van al haar medewerkers en contractanten. Daarom hanteert ook Shell een aantal veiligheidsregels; namelijk de 'Life-Saving Rules'. Bij het uitvoeren van werkzaamheden op de (parkeer)terreinen van Shell gelden dus niet alleen onze 12 gedragsregels maar zijn ook de Life-Saving Rules van Shell toepassing.

De Life-Saving Rules zijn er om precies te doen wat ze zeggen: **levens redden!** Dit zijn de 9 levensreddende regels van Shell:



Bypassing Safety Controls



Confined Space



Driving



Energy Isolation



Hot Work



Line of Fire



Safe Mechanical Lifting



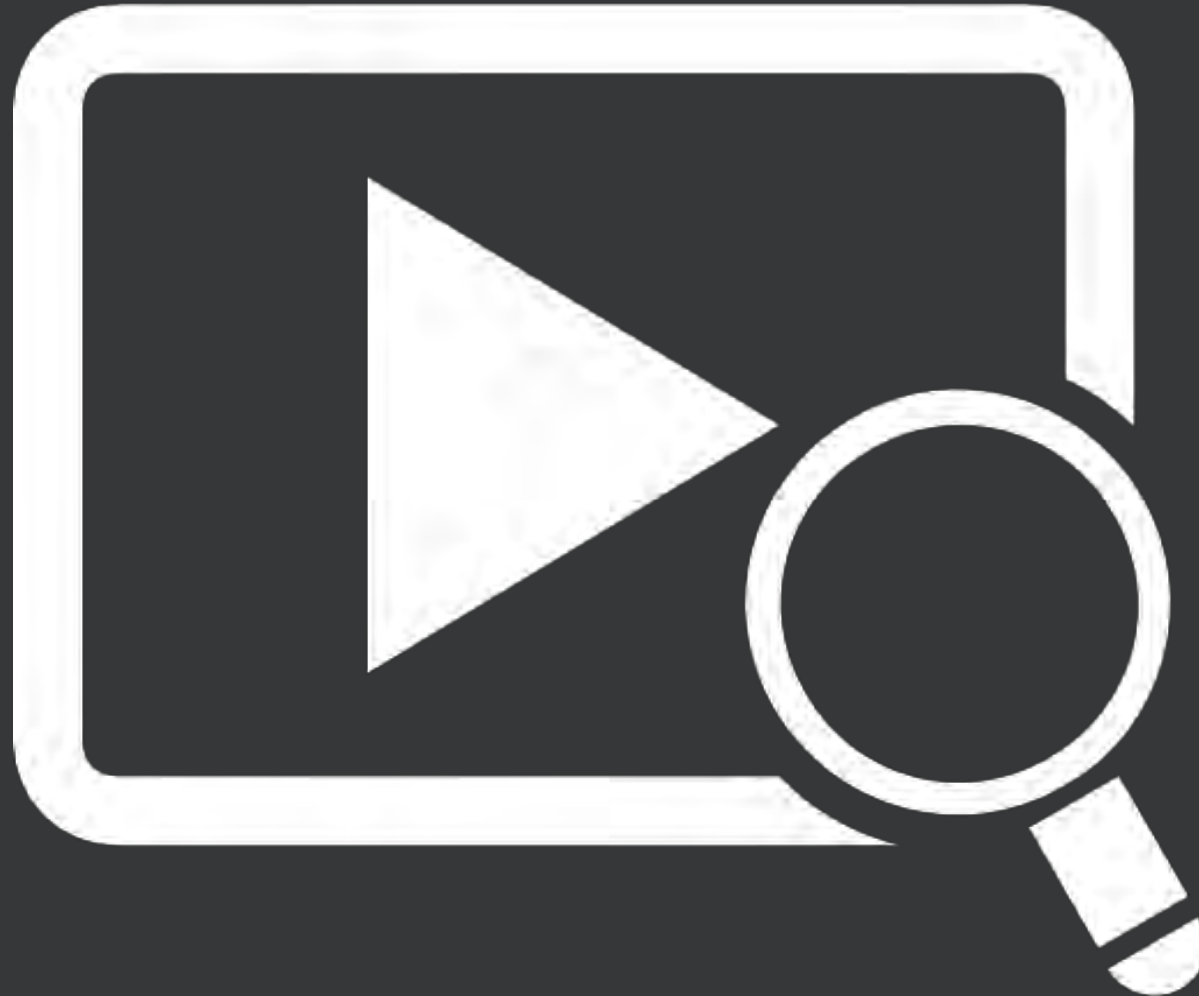
Work Authorisation



Working at Height

DIT ZIJN DE NEGEN LEVENSREDDENDE REGELS VAN SHELL

In de animatie op de volgende sheet worden deze regels verder toegelicht



9 LIFE- SAVING RULES



DIT BETEKENEN DE LEVENSREDDENDE REGELS VOOR JOU

In de volgende dia's worden de negen levensreddende regels van Shell vertaald naar concrete veiligheidsacties



LIFE SAVING RULE | BYPASSING SAFETY CONTROLS.



Bypassing Safety Controls

Bypassing Safety Controls ofwel **beveiligingen overbruggen of uitschakelen** betekent bij Shell dat je vooraf toestemming moet verkrijgen om beveiligingen te mogen overbruggen of uitschakelen.

Concreet betekent bovenstaande:

- Je begrijpt en past veiligheidskritische apparatuur toe die van toepassing zijn op jouw werkzaamheden;
- Je zorgt altijd voor toestemming voordat je:
 - beveiligingen uitschakelt, overbrugt en/of opheft;
 - afwijkt van de procedures;
 - Een barrière passeert.



Deze life-saving rule komt overeen met de volgende gedragsregel(s) die door iedereen bij BUKO moeten worden nageleefd:

IK WERK ALLEEN MET GOEDGEKEURDE (ARBEIDS)MIDDELEN.

Werk altijd op de juiste wijze met kwalitatief goed, geschikt en gekeurd gereedschap en materieel.



LIFE SAVING RULE | CONFINED SPACE.



Confined Space ofwel **besloten ruimtes** betekent bij Shell dat je vooraf toestemming moet verkrijgen om besloten ruimtes te mogen betreden en er zonder toestemming ook geen werkzaamheden mogen worden uitgevoerd in besloten ruimtes.

Concreet betekent bovenstaande:

- Je werkt altijd met elektrisch gereedschap/apparatuur die zijn geïsoleerd;
- Je bevestigt dat energiebronnen afgeschermd zijn;
- Je bevestigt dat de atmosfeer is getest en wordt bewaakt;
- Je gebruikt ademhalingsapparatuur wanneer dat nodig is en zorgt ervoor dat vooraf de werking ervan hebt gecontroleerd;
- Je zorgt ervoor dat er altijd een begeleider paraat staat;
- Je zorgt ervoor dat er altijd een reddingsplan aanwezig is;
- Je hebt altijd toestemming om een besloten ruimte te betreden.



Deze life-saving rule komt overeen met de volgende gedragsregel(s) die door iedereen bij BUKO moeten worden nageleefd:

IK WERK ALLEEN MET GOEDGEKEURDE (ARBEIDS)MIDDELEN.

Werk altijd op de juiste wijze met kwalitatief goed, geschikt en gekeurd gereedschap en materieel.



IK DRAAG DE VOORGESCHREVEN WERKKLEDING EN PERSOONLIJKE BESCHERMINGSMIDDELEN (PBM'S).

Zichtbaarheidskleding en PBM's, een zaak van levensbelang. Het is de basis om veilig te kunnen werken.



LIFE SAVING RULE | DRIVING.



Driving

Driving ofwel **autorijden** betekent bij Shell dat je altijd de regels voor veilig rijden in acht neemt.

Concreet betekent bovenstaande:

- Je draagt altijd je autogordel;
- Je overschrijdt niet het toegestane snelheidslimiet en verlaagt je snelheid als de staat van de weg/ situatie hier omvraagt;
- Je gebruikt geen telefoon of andere apparaten tijdens het autorijden;
- Je zorgt ervoor dat je fit, uitgerust en volledig alert bent terwijl je aan het autorijden bent;
- Je volgt het reisbeheersplan.



Deze life-saving rule komt overeen met de volgende gedragsregel(s) die door iedereen bij BUKO moeten worden nageleefd:

IK GEEF HET GOEDE VOORBEELD.

Doen is belangrijk en overtuigender dan praten. Toon betrokkenheid door het gewenste veiligheidsgedrag te vertonen.



LIFE SAVING RULE | ENERGY ISOLATION.



Energy Isolation

Energy Isolation ofwel **het afschermen van stroom-/energievoorzieningen** betekent bij Shell dat je altijd deze voorzieningen afschermt/ veilig gesteld zijn voordat je aan je werkzaamheden begint.

Concreet betekent bovenstaande:

- Je alle stroom-/energiebronnen hebt geïdentificeerd;
- Je hebt er voor gezorgd dat alle gevaarlijke stroom-/energiebronnen zijn geïsoleerd, vergrendeld en afgeschermd;
- Je hebt gecontroleerd dat er geen energie is en getest op resterende of opgeslagen energie.



Deze life-saving rule komt overeen met de volgende gedragsregel(s) die door iedereen bij BUKO moeten worden nageleefd:

IK PAS EEN LAATSTE MINUUT RISICO ANALYSE TOE.

Werk bewust veilig. Voer voordat je een werk start of hervat een LMRA uit, zodat je zeker weet dat de situatie veilig is.

KIJK.

DENK.

DOE.



IK BEHOED MEZELF EN COLLEGA'S VOOR GEVAARLIJKE SITUATIES.

We nemen geen risico's voor vlug gewin. Samen zorgen we ervoor dat iedereen aan het eind van de werkdag weer veilig thuis komt.



LIFE SAVING RULE | HOT WORK



Hot Work

Hot Work ofwel **heet werk** betekent bij Shell dat je je bewust bent van de aanwezige brandbare stoffen en *ontstekingsbronnen.

Concreet betekent bovenstaande:

- Je hebt altijd de aanwezige ontstekingsbronnen geïdentificeerd en gecontroleerd;
- Voordat je met heet werk begint zorg je ervoor dat:
 - brandbaar materiaal is verwijderd of geïsoleerd;
 - er toestemming is om deze werkzaamheden te verrichten.
- Voordat je in een gevaarlijk gebied met heet werk begint zorg je ervoor dat:
 - er een gastest is uitgevoerd;
 - het gas voortdurend wordt gecontroleerd.



Deze life-saving rule komt overeen met de volgende gedragsregel(s) die door iedereen bij BUKO moeten worden nageleefd:

IK PAS EEN LAATSTE MINUUT RISICO ANALYSE TOE.

Werk bewust veilig. Voer voordat je een werk start of hervat een LMRA uit, zodat je zeker weet dat de situatie veilig is.

KIJK.

DENK.

DOE.



IK BEHOED MEZELF EN COLLEGA'S VOOR GEVAARLIJKE SITUATIES.

We nemen geen risico's voor vlug gewin. Samen zorgen we ervoor dat iedereen aan het eind van de werkdag weer veilig thuis komt.



*Een ontstekingsbron is een bron die voldoende energie ontwikkeld en daardoor warmte kan afgeven om het eigen materiaal en/of het omgevingsmateriaal tot ontbranding te laten brengen.

LIFE SAVING RULE | LINE OF FIRE.



Line of Fire

Line of Fire ofwel **de gevarenzone** betekent bij Shell dat je er altijd voor zorgt jijzelf en anderen uit de gevarenzone blijven.

Concreet betekent bovenstaande:

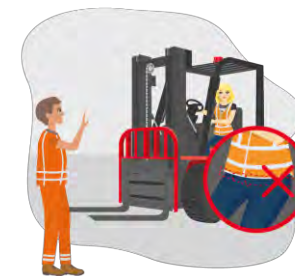
- Je positioneert jezelf zo dat je jezelf en anderen uit de buurt blijf van en/of beschermt tegen:
 - bewegende voorwerpen;
 - (rijdende) voertuigen;
 - vrijgekomen druk;
 - vallende voorwerpen;
- Je zorgt voor en respecteert de barrières en afzetgebieden;
- Je onderneemt actie om losse voorwerpen vast te zetten en meld altijd deze (potentieel) gevaarlijke situaties.



Deze life-saving rule komt overeen met de volgende gedragsregel(s) die door iedereen bij BUKO moeten worden nageleefd:

IK BEHOED MEZELF EN COLLEGA'S VOOR GEVAARLIJKE SITUATIES.

We nemen geen risico's voor vlug gewin. Samen zorgen we ervoor dat iedereen aan het eind van de werkdag weer veilig thuis komt.



IK MELD (BIJNA) ONGEVALLLEN EN GEVAARLIJKE SITUATIES.

Neem iedere (bijna) ongeval serieus door deze te melden. Hiermee kan jij helpen soortgelijke incidenten in de toekomst te voorkomen.



LIFE SAVING RULE | SAFE MECHANICAL LIFTING.



Safe Mechanical Lifting

Safe Mechanical Lifting ofwel **hijs- en hefwerkzaamheden** betekent bij Shell dat je er altijd een hef- en hijsplan aanwezig is en het werkgebied wordt afgezet.

Concreet betekent bovenstaande:

- Je zorgt ervoor dat de uitrusting en lading vooraf is geïnspecteerd en is geschikt voor het doel van de werkzaamheden;
- Je bedient alleen apparatuur en machines waarvoor je aantoonbaar bent gekwalificeerd om te gebruiken;
- Je zorgt voor en respecteert de barrières en afzetgebieden;
- Je begeeft je nooit onder een hangende last.



Deze life-saving rule komt overeen met de volgende gedragsregel(s) die door iedereen bij BUKO moeten worden nageleefd:

IK PAS EEN LAATSTE MINUUT RISICO ANALYSE TOE.

Werk bewust veilig. Voer voordat je een werk start of hervat een LMRA uit, zodat je zeker weet dat de situatie veilig is.

KIJK.

DENK.

DOE.



IK MELD (BIJNA) ONGEVALLLEN EN GEVAARLIJKE SITUATIES.

Neem iedere (bijna) ongeval serieus door deze te melden. Hiermee kan jij helpen soortgelijke incidenten in de toekomst te voorkomen.



ALTIJD VEILIG ZEKEREN VAN DE LADING.



Dit zijn de gevaren die van toepassing zijn bij niet goed zekeren van lading. Ook bij kleine afstanden of een lage snelheid.

GEVAREN	PREVENTIE
verkeerde en ongewilde handelingen die resulteren in zware tot dodelijke verwondingen aan zichzelf of derden	<ul style="list-style-type: none">- vakopleiding, kennis, inzicht en ervaring met tractor en aanhangwagens als absolute vereiste- verboden voor personen jonger dan 18 jaar- geen personen in de directe omgeving en voldoende afstand houden met obstakels en hindernissen
kantelgevaar door onvoldoende inzicht in stabiliteit en belasting en onverwachte hindernissen met zware tot dodelijke verwondingen als gevolg	<ul style="list-style-type: none">- vakopleiding, kennis, inzicht en ervaring met aanhangwagens als absolute vereiste- verboden voor personen jonger dan 18 jaar- schokdempers regelmatig nakijken en indien nodig vervangen
verlies van de lading	<ul style="list-style-type: none">- vakopleiding, kennis, inzicht en ervaring met ladingzekerheid als absolute vereiste- verboden voor personen jonger dan 18 jaar- correct laden en zekeren
verkeersongeval	<ul style="list-style-type: none">- correct geladen en gezekerde lading- respecteer de MTM van de aanhanger en het sleepvermogen van het trekkend voertuig.
verwondingen door handcontact met scherpe delen bij afstelling en af- of aankoppeling	<ul style="list-style-type: none">- draag handschoenen en gebruik geschikt gereedschap
gevaar voor gekneld geraken tussen spanbanden, lading,...	<ul style="list-style-type: none">- gebruik correcte spanbanden- lading correct stapelen

VGM PROJECTPLAN 2022

BUKO INFRASUPPORT



Raadpleeg het VGM-projectplan voor alle methodes voor het veilig zekeren van jouw lading

MELD INCIDENTEN | (BIJNA) ONGEVALLLEN & GEVAARLIJKE SITUATIES.



Bij **Shell Moerdijk** meld je een incident als volgt:

Bel bij:	Moerdijk:	
	Interne net	Mobiel
Ongeval, brand, lekkage	0168 352222, meldpaal of handbrandmelder	0168 352222
Milieu	0168 352222	0168 352222
Schade	0168 355345	0168 355345

- Vermeld in geval van een ongeval, brand of lekkage naam, plaats, gebeurtenis en eventuele slachtoffers.
- Volg altijd de instructies van het Shell-personeel op.
- Verlaat het Shell-(parkeer)terrein pas wanneer je hier van Shell toestemming voor hebt.
- Bij ontdekking van een brand, vloeistof- of gaslek: waarschuw direct het dichtstbijzijnde personeel en de betreffende controlekamer, indien dit in een fabriek/installatie is.
- Verwondingen veroorzaakt door chemische stoffen, verbranding of hogedrukspuiten, geven vaak na uren pas klachten. Laat daarom iedere verwonding, hoe klein ook, onmiddellijk behandelen door de BedrijfsHulpVerlening (BHV).
- Meld elk incident ook direct aan jouw leidinggevende en ook altijd op 100% BUKO. Zodat er vervolgacties genomen kunnen worden, conform de procedure van Shell en BUKO.

LIFE SAVING RULE | WORK AUTHORISATION.



Work Authorisation

Work Authorisation ofwel **het werken met een geldige vergunning** betekent bij Shell dat je er altijd gewerkt moet worden met een geldige vergunning wanneer dit verplicht is.

Concreet betekent bovenstaande:

- Je controleert of de meegekregen vergunning geldig en toereikend is;
- Je controleert, wanneer er geen vergunning is, of een vergunning wel of niet vereist is;
- Je bent bevoegd om de werkzaamheden uit te voeren;
- Je dient altijd te begrijpen wat er in de vergunning staat;
- Je beoordeelt de risico's en gevaren (door een LMRA uit te voeren) en doet wat nodig is om veilig te kunnen werken;
- Als omstandigheden veranderen beoordeel je opnieuw de risico's en gevaren (door een LMRA uit te voeren).



Deze life-saving rule komt overeen met de volgende gedragsregel(s) die door iedereen bij BUKO moeten worden nageleefd:

IK PAS EEN LAATSTE MINUUT RISICO ANALYSE TOE.

Werk bewust veilig. Voer voordat je een werk start of hervat een LMRA uit, zodat je zeker weet dat de situatie veilig is.

KIJK.

DENK.

DOE.



WERKVERGUNNINGEN.

De soorten werkvergunningen bij Shell



Shell kent twee typen werkvergunningen, namelijk:

De Groene werkvergunning

Een Groene werkvergunning staat aan medewerkers toe om bepaalde activiteiten onder voorwaarden uit te voeren zonder deze te registreren in Permit Vision. Groene werkvergunningen worden gebruikt voor zéér regelmatig voorkomende activiteiten,

- waarvan de risico's bekend en gedocumenteerd zijn, EN
- waarbij de uitvoerenden bekend zijn met de gevaren en de beheersmaatregelen door ervaring of door training, EN
- in gebieden waar de uitvoerende toegang toe heeft en die zijn vrijgegeven voor werkzaamheden.

De e-Permit die wordt gemaakt in Permit Vision

Als het niet is toegestaan om een groene werkvergunning te gebruiken moet de aanvrager een werkvergunning in Permit Vision aanvragen. Op een Permit Vision werkvergunning kan al het werk dat moet worden gedaan worden aangevraagd. Een Permit Vision werkvergunning kenmerkt zich door een directe relatie tussen het werk – gereedschappen – werkmethoden met de bijbehorende gevaren en beheersmaatregelen.

WERKVERGUNNINGEN.

Overzicht categorien werkvergunningen bij Shell



De tabel hieronder geeft aan welke categorieën werkvergunningen er bestaan en wat de verschillen zijn.

Risicoclassificatie	Maximale geldigheidsduur (dagen) ¹	RA ² / TRA ³ nodig	Autorisatie van werkvergunning voorafgaand aan verstrekking	Aantal actieve WV per houder	Normale voorbereidingstijd (werkdagen).	Bijzonderheid
Groene werkvergunning	365	RA in WV	geen	1	direct	De Groene werkvergunning bevindt zich buiten Permit Vison. Zie handleiding BBS 05.03.9007.
Laag/Laag (lichtblauw)	90	RA	geen	12	direct	Bij Laag/Laag risico bestaat geen autorisatie fase.
Laag (donkerblauw)	30	RA	PTL, (a)PTL, team lead ploeg 6, MTL, Laboratory Manager	6	1 werkdag	
Midden (geel)	14	TRA	PTL, (a)PTL, team lead ploeg 6, MTL, Laboratory Manager	3	2 werkdagen Bij nieuwe TRA 6 dagen	
Hoog (rood)	7	TRA	Production Supervisor, Day Supervisor, PTL, MTL, Laboratory Manager CvD ⁴ of IV plaatst controlehandtekening in bijzondere gevallen	1	3 werkdagen Bij nieuwe TRA 6 dagen	

De meest voorkomende werkvergunning die van toepassing is op BUKO Infrsupport

LIFE SAVING RULE | WORKING AT HEIGHT.



Working at Height

Working at Height ofwel **het werken op hoogte** betekent bij Shell dat je jezelf altijd beschermt tegen vallen als je op hoogte werkt.

Concreet betekent bovenstaande:

- Je controleert vooraf of jouw valbeveiliging gekeurd is en nog in goede staat verkeerd;
- Je beveiligt gereedschappen en werkmaterialen op zo'n manier dat deze zijn beschermd tegen vallen;
- Je zorgt er voor 100% voor dat je jouw valbeveiliging altijd vastmaakt aan een goedgekeurd ankerpunt. (Zeker wanneer je je buiten een beschermd gebied bevindt).



Deze life-saving rule komt overeen met de volgende gedragsregel(s) die door iedereen bij BUKO moeten worden nageleefd:

IK DRAAG DE VOORGESCHREVEN WERKKLEDING EN PERSOONLIJKE BESCHERMINGSMIDDELEN (PBM'S).

Zichtbaarheidskleding en PBM's, een zaak van levensbelang. Het is de basis om veilig te kunnen werken.



IK WERK ALLEEN MET GOEDGEKEURDE (ARBEIDS)MIDDELEN.

Werk altijd op de juiste wijze met kwalitatief goed, geschikt en gekeurd gereedschap en materieel.





SANCTIEBELEID VAN Shell.

De soorten overtredingen die van toepassing zijn bij Shell



Overtreding van Code of conduct

Consequentie *licht, middel of zwaar*

ONZE GEDRAGSCODE

DE JUISTE BESLISSINGEN NEMEN



Overtreding van de Life-Saving Rules

Consequentie *licht, middel of zwaar*

LIFE-SAVING RULES



Overtreden van Process Safety Fundamentals

Consequentie *licht, middel of zwaar*



SANCTIEBELEID VAN Shell.

Voorbeelden van consequenties bij Shell



Consequëntieniveau	Voorbeelden van consequenties
Licht (via CVD of CCM)	<ul style="list-style-type: none">• Normgevend gesprek• Mondelinge waarschuwing, aantekening in personeelsdossier• Verplichte training• Tijdelijke rij ontzetting op de site
Middel (enkel via CCM)	<ul style="list-style-type: none">• Tijdelijke terreinontzegging• Schriftelijke waarschuwing, in het personeelsdossier• Rij ontzetting op de site voor onbepaalde tijd
Zwaar (enkel via CCM)	<ul style="list-style-type: none">• Teruginstelling in jobgroep zonder salarisverlaging• Eenmalig verlaging van IPF• Terreinontzetting voor onbepaalde tijd• Beeindiging arbeidsovereenkomst

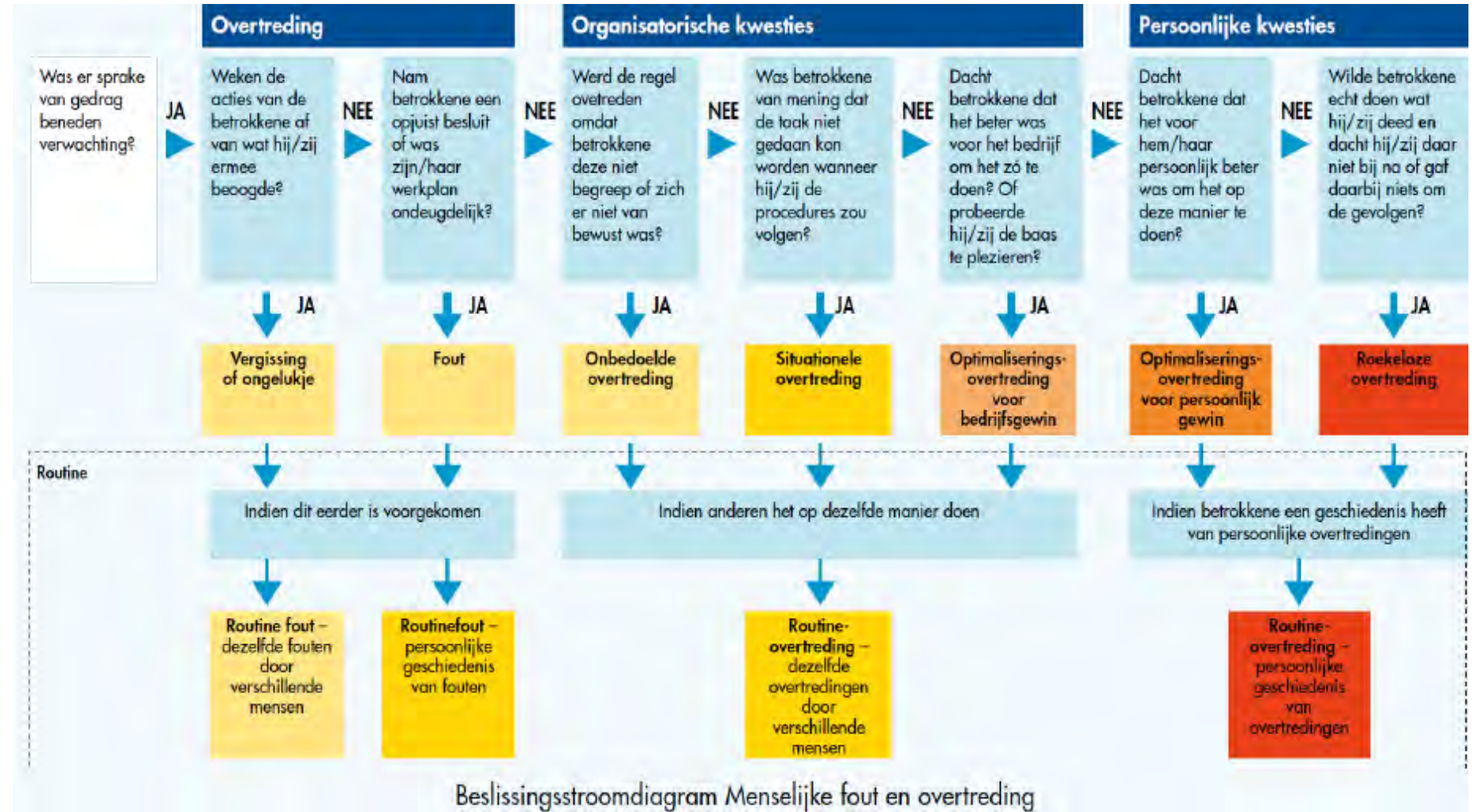
SANCTIEBELEID VAN Shell.

Het Just en Fair principe bij Shell



De Shell Groep hanteert een Hearts & Minds toolkit die het Just en Fair principe beschrijft. SNR en SNC houden hier rekening mee in dit beleid.

Het Just en Fair principe wordt gebruikt om af te wegen of van de betrokkene redelijkerwijs verwacht kan worden zich aan de voorschriften te houden en met welke intentie de betrokkene dit niet deed. De context en systeemorzaken voor de overtreding en de intenties van de betrokkene worden onderzocht en meegewogen bij bepaling tot overgang tot CCM en bij bepaling van een sanctie.



ONS SANCTIEBELEID.

Een samenvatting van de soorten overtredingen en consequenties



Bij BUKO Infrsupport geloven we dat onze mensen het best werken als ze samenwerken en iedereen daarbij dezelfde gedragsnormen hanteert. Hiermee bedoelen we gedragsregels die we in ons dagelijks leven als normaal en vanzelfsprekend beschouwen. Van iedere collega verwachten wij dat hij of zij bij het uitvoeren van de werkzaamheden ook een bepaald fatsoen heeft. Daarbij is veiligheid ontzettend belangrijk. Onze slogan is niet voor niets “*Samen onderweg naar veiligheid*”. Aan de hand van onze drie B's; **B**ewustzijn, **B**etrokkenheid en **B**ekwaamheid hebben we bij BUKO Infrsupport 12 gedragsregels opgesteld die omschrijven hoe wij met elkaar en onze klanten omgaan op het gebied van kwaliteit, veiligheid, gezondheid en milieu.

Wanneer iemand zich niet aan fatsoensnormen houdt, onze gedragsregels, die van onze opdrachtgevers of zelfs de wet overtreedt, treden we hier als werkgever tegen op.

Ons sanctiebeleid kan helaas niet in alle mogelijke situaties voorzien. Afhankelijk van de aard, de ernst en de omvang van de overtreding, maar ook de aard van de functie en de omstandigheden, zal een passende maatregel worden bepaald.

Het sanctiebeleid bij BUKO Infrsupport bestaat uit vijf categorieën:

AANSPREKEN	<i>Lichte tot matige overtreding</i> Bijvoorbeeld bij < 30 minuten te laat komen of het negeren van een rookverbod.
WAARSCHUWEN	<i>Wanneer je eerder bent aangesproken of direct bij een matig tot ernstige overtreding</i> Bijvoorbeeld ongewenst (veiligheids)gedrag of het niet dragen van standaard PBM's, zoals veiligheidskleding.
OFFICIËLE WAARSCHUWING	<i>Wanneer je al eerder bent gewaarschuwd of direct bij een matige tot ernstige overtreding</i> Bijvoorbeeld bij verbaal geweld, onveilig rijgedrag of het zonder dringende reden niet verschijnen op het spreekuur van de bedrijfsarts tijdens ziekte.
LAATSTE WAARSCHUWING	<i>Wanneer je al eerder een officiële waarschuwing hebt ontvangen of direct bij een (zeer) ernstige overtreding</i> Bijvoorbeeld bij diefstal, verduistering, fraude of discriminatie.
ONTSLAG	<i>Wanneer je al eerder een laatste waarschuwing hebt ontvangen of direct bij een zeer ernstige/ extreme overtredingen</i> Bijvoorbeeld bij alcohol- of drugsgebruik of het onder invloed zijn tijdens werktijd, mishandeling van collega's of klanten of bij wapen of drugsbezit op de werkvloer.

Voor het volledige sanctiebeleid verwijzen we je graag naar het vernieuwde personeelshandboek. Wanneer je vragen hebt over het sanctiebeleid kun je terecht bij je leidinggevende of bij onze HR afdeling.

**HEB JE VANDAAG
BEWUST VEILIG
GEWERKT?**

OF HEB JE GEWOON
GELUK GEHAD?

BUKO. INFRASUPPORT

